

Monteringsvejledning Rullegitter/rullejalousi

ALUX[®]



Index	4	Montagekontrol
	4	Fastlægning af montagetypen
	6	Montering af valserør
	6	Montering af gittermåtte
	8	Justering af motorens endestop
	10	Montering af nødvejning
	10	Montering af standard afdækningskasse
	10	Elektrisk tilslutning
	12	Fastgørelse af Alux sikringsgitre

Montagekontrol

Inden montage skal følgende kontrolleres:

- Kontroller gitteret for transportskade ved modtagelsen.
- Kontroller at leverancen er komplet i forhold til stykliste.
- Kontroller gitterets højde og bredde i forhold til bestilling/ordrebekræftelse/følgeseddel før montagestart.
- Kontroller at gitterdele er til stede i forhold til følgeseddel/stykliste.
- Tjek også altid montagestedets mål i forhold til gittermål i bestilling/ordrebekræftelse/følgeseddel.

Fastlægning af montagetype

Husk at alle førings Skinner skal monteres lodret, således målet på udvendig side af førings Skinnerne er det samme i hele gitterets højde.

Tjek også, at der ikke er højdeforskel på gulvet. Begge førings Skinner skal monteres, så underkant og overkant er i vater. Eventuelt må en førings Skinnne klodses op.

Nichemontage

Forbor skinner i kammer i henhold til figur 1. (Udvendt i kammer 15 mm hul og indvendigt i kammer mod væg 8 mm). c/c mellem hullerne skal maksimalt være 300 mm med nederste hul 125 mm fra underkanten.

Monter medfølgende U-bundklods i gulvet, hvor førings skinnen skal stå. Sæt førings skinnen på plads og gør den fast i væggen. Figur 2.

Udenpåliggende montage

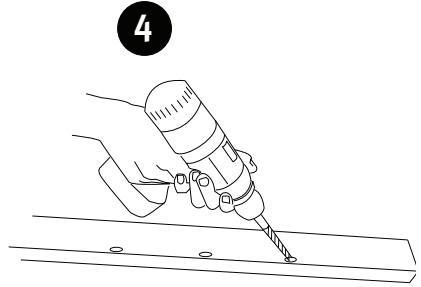
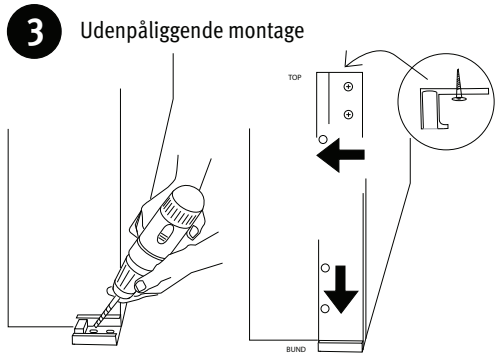
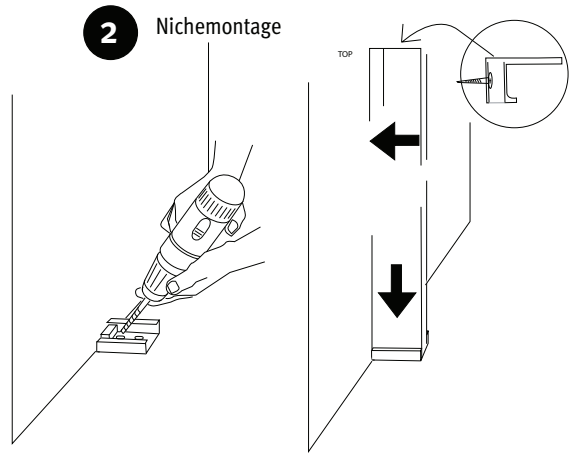
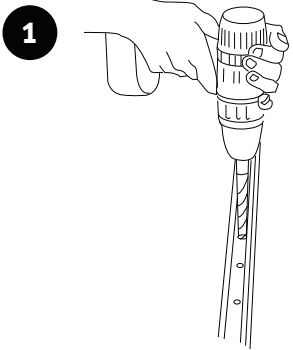
Forbor skinner i kammer i henhold til figur 4 (Udvendt i kammer 15 mm hul og indvendigt i kammer mod væg 8 mm). c/c mellem hullerne skal være maksimalt 300 mm med nederste hul 125 mm fra underkanten. Førings skinnen fastgøres også i toppen. Figur 3.

Loft/gulv montage

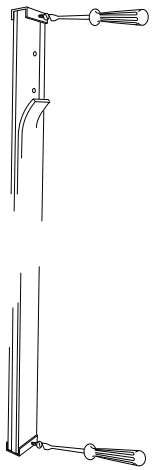
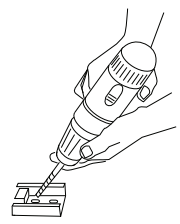
Monter medfølgende U-bundklods i gulvet, hvor førings skinnen skal stå. Læg en U-bundklods i førings skinnen, rejls førings skinnen op og fastgør den øverste U-bundklods i loftet. Til sidst "låses" førings skinnen til U-bundklodsen med en selv borende skrue. Figur 5.

Fastgørelse

Førings skinnerne fastgøres med skruer passende til vægmaterialet. Disse dimensioneres efter gældende forskrifter. (Se skema på side 12 og 13.)



5 Loft/gulv montage



Montering af valserør

Fastlæg motorside. Løft valserøret op og skru det fast i konsollerne. Der hvor konsollerne har flere vertikale hulpar, benyttes hullet nærmest føringskinnen for gitre op til en totalhøjde på ca. 2500 mm. For gitre med en højde mellem ca. 2501 mm og ca. 4000 mm benyttes hulpar nr. 2. For gitre med en totalhøjde over 4001 mm benyttes hulpar nr. 3.

NB! Dette gælder ikke for gitter/jalousi Safe 4000 type 75 (PD75) og Safe 5000 (Poly-lux).

Tjek at valserøret er i vatter.
De to små 4 mm umbrakolåseskruer i endelejet spændes til.

Kobl motoren til prøveablet og test om motoren kan køre i begge retninger. Kør motoren helt til endestop i op- eller ned-position, afhængigt af hvilken metode der benyttes til at montere gittermåtten.

Info: Fra fabrikens side er motoren indstillet til otte omdrejninger – 4 omdrejninger i hver retning. For hver omdrejning af valserøret med motor løftes eller sænkes gitteret med ca. 400 mm.

Montering af gittermåtte

Befæstigelseskrueerne til gittermåtten skrues af valserøret. Bemærk at såfremt to skruer er kortere end de andre, må kun disse benyttes i hullerne ved motoren. Benyttes andre skruer, kan det medføre skader på motoren.

Alternative 1:

Gittermåtten rulles sammen, så ophængsbeslaget ligger yderst. To flade (standard) lastestropper gøres fast i måtten og op rundt om valserøret. (Så er måtten i balance, når den løftes.) Motoren kan nu bruges til at hejse gittermåtten op til ca. 30 cm under valserøret. Se figur 6.

Gittermåtten stikkes ind i de 2 flade lastestropper. (I hver ende). Disse omslutter også valserøret. Se figur 7. Motoren med valserøret køres op ved hjælp af prøveablet. Gittermåtten vil langsomt rulle sig ud og op på valserøret. Se figur 8.

Under oprulningen kan det være, at måtten må holdes lidt ud, så den går fri af udflapningen på føringsskinnerne.

Efter fastgørelsen af gittermåtten rulles den helt på valserøret ved fortsat at køre med motoren i opadgående retning. Når gittermåtten er rullet på, lægges bundskinnen/slutprofilen på plads i føringskinnerne, og motoren køres ned, så måtten glider på plads i føringskinnerne,

Gittermåtten centrerer sideværts, og måtten skrues fast i valserøret med skruer gennem fæstebeslagene på gittermåtten. Se figur 9. Låseskruer og låsebeslag skydes ind til fæstebeslagene og skrues fast, så måtten ikke kan bevæge sig sideværts. Eventuelt kan måtten låses fast ved hjælp af små selvboerende skruer, som skrues fast ind til fæste beslagene.

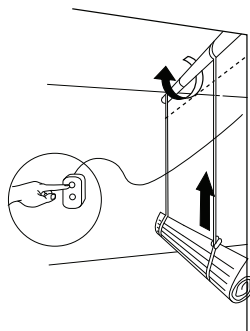
Alternative 2:

Gittermåtten, der ligger som rulle med bundskinne/slutprofil yderst (rulles evt. op) løftes op, og bundskinnen løftes over valserøret og ned i førings Skinnerne. Gittermåtten trækkes langsomt ned i førings Skinnerne.

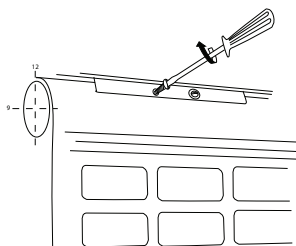
Gittermåtten centrereres sideværts, og måtten skrues fast i valserøret med skruer gennem fæstebeslagene på gittermåtten. Se figur 9.

Låseskruer og låsebeslag skydes ind til fæstebeslagene og skrues fast, så måtten ikke kan bevæge sig sideværts. Eventuelt kan måtten låses ved hjælp af små selvborende skruer, som skrues fast ind til fæstebeslagene.

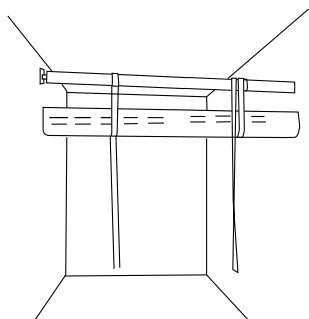
5



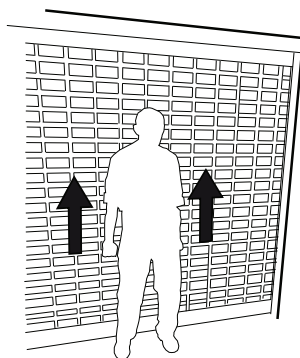
8



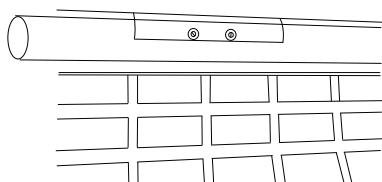
6



9



7



Justering af motorens endestop

Motoren øvre endestop justeres, så gitteret i øvre position stopper med bundskinnen hængende ud over udflapningen. (Se afsnittet "Justering af motorens endestop" lidt længere nede)

Motorens nedre endestop justeres, så motoren klemmer gitteret mod underlaget, og fæstebeslagene mellem gittermåtten og valserøret stopper i positionen mellem kl. 09.00 og 12.00. Se figur 9.

Gitteret er selvåsende. Tjek derfor til slut, at gitteret ikke kan løftes op. Se figur 10.

Hvis gitteret ikke låser selv, skal motorens nederste endestop justeres lidt op eller ned.

Hvis det er umuligt at få låst gittermåtten, kan den øverste tætte hel-lamel i gittermåtten skrues fast til valserøret med supertex selvborende skruer.

NB: Sørg for at skruerne er så korte, at de ikke går ind til motoren i valserøret. Bores der skrues ind i motoren, er den ødelagt.

Justering af motorens endestop

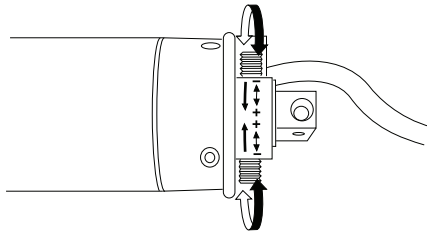
For at justere motoren + en omdrejning, skal endestoppets justerhjul/ skrue drejes 8 omgange. Anvendes motorer med nødbetjening, må manuel nødbetjening ikke benyttes, før begge endestop er indstillet.

Motor type 11 u/ nødbetjening + motor type 15

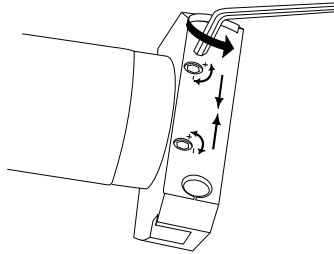
Endestop justeres ved at dreje på de to små hjul på motoren. Se figur 11. To pile mod plus og minus angiver, hvilken drejerejning hjulene kan justere endestop for.

Ved at dreje hjulene mere i plus går gitteret længere i den på gældende retning. Ved at dreje hjulene mere i minus, går gitteret kortere i den retning.

10



11



Motor type 11 m/nødbetjening

Endestop justeres ved at dreje på de to små 4 mm umbrakoskruer på motoren. Se figur 12. To pile mod plus og minus angiver, hvilken drejeretning hjulene kan justere endestop for.

Ved at dreje hjulene mere i plus går gitteret længere i den på gældende retning. Ved at dreje hjulene mere i minus, går gitteret kortere i den retning.

Montering af nød- betjening

Motor type 11

Sekskantakslen med øje stikkes igennem "hul" i motorhovedet og låses med låseringen på begge sider. Se figur 13.

Motor type 15

Ingen speciel montering. Pas dog godt på drejeregabet.

NB! Drejeregabet må kun monteres på lukkede jalousier og screens.

Husk at opbevare drejeregabet.

Montering af standard afdækningskasse

Udenpåliggende montage

Afdækningskassen løftes op, og endedækslerne skrues fast i bagkanten af føringsskinnerne. I overkanten skrues afdækningen fast i væggen.

Nichemontage

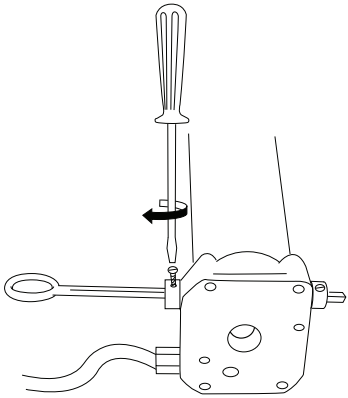
Afdækningskassen sættes på føringsskinnernes endedæksler.

Elektrisk tilslutning

Elektrisk tilslutning skal udføres af en autoriseret installatør i henhold til de medsendte koblingskemaer og gældende love og forskrifter.

Hvis dette ikke overholdes, bortfalder vores garanti.

12



Fastgørelse af Alux sikringsgitre

UNDERLAG	Beton	Murstein (fast)	Murstein (hul)
Befæstelse	Byggeskrue	Byggeskrue	Byggeskrue
	6 x 60 mm m/dybel ¹ 8 x 40 mm	6 x 60 mm m/dybel ¹ 8 x 40 mm	6 x 75 mm m/dybel ² 8 x 65 mm
Udtræksværdi Udtræk/Tvær Sikkerhedsfaktor \geq 3	160/120 kg pr. stk.	130/120 kg pr. stk.	80/65 kg pr. stk.
	c/c 300 mm	c/c 300 mm	c/c 300 mm

¹Dybel: Expandet – Super eller bedre.

²Dybel: Expandet – Super med dobbelt ekspansion eller bedre.

³Turbo anker: UPAT Turbo Anker K/M eller bedre.

Ved montage i P2 (let) gasbeton skal der anvendes lim/bolte.

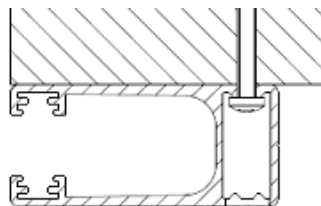
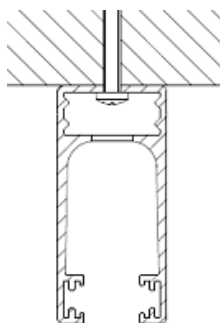
Ved rullegitre/rullejalousier kan der med fordel anvendes u-bundbeslag/vinkler i toppen eller/og i bunden som supplement til befæstelsen. Dette styrker montagen væsentligt. Ved montage i gips skal rullegitre/rullejalousier også befæstiges i fast bygningsdel i top og bund.

NB: Befæstelsesunderlaget skal have en sådan konstruktion og beskaffenhed, at dette mod-svarer samme udtræksværdi, som de foreskrevne befæstelsesmaterialer og montagen heraf.

UNDERLAG	Beton	Murstein (fast)	Murstein (hul)
Befæstelse	Lim – Universal UPM-448 mm/ gevindstang (8.8)	Lim – Universal UPM-448 mm/ gevindstang (8.8)	Lim – Universal UPM-448 mm/ gevindstang (8.8)
Udtræksværdi Udtræk/Tvær Sikkerhedsfaktor \geq 3	520/470 kg pr. stk.	350/250 kg pr. stk.	200/200 kg pr. stk.

Fastgørelse af Alux sikringsgitre

Gasbeton P4/Leca	Gips	Træ/fyr/gran	Stål/aluminium
Byggeskrue	2 lag gips	Spånskrue	SuperTex
6 x 60-75 mm m/turbo anker ³ 10 x 50 mm	Expandet Gips-rosett Røde	6 x 60 mm Forbores	6,3 x 22-38 mm M6 gevind
50/50 kg pr. stk.	70/85 kg pr. stk.	115/120 kg pr. stk.	430/250 kg pr. stk.
c/c 300 mm	c/c 300 mm	c/c 300 mm	c/c 300 mm



Gasbeton (625 kg/m ³)	Leca	Beton
Lim – Universal UPM-448 mm/ gevindstang (8.8)	Lim – Universal UPM-448 mm/ gevindstang (8.8)	Betonanker Expandet 12 x 115
200/100 kg pr. stk.	170/90 kg pr. stk. ⁴	1.070/2.640 kg pr. stk.

⁴)styrkeforskellen mellem limningen i almindelig P4 og P2 gasbeton i forhold til anvendelsen af turbo ankerne er generelt forsvindende lille.

Fabrikant Alux A/S
Sun & Safe Systems
Holbladsvej 4-6
DK-8600 Silkeborg
Denmark

**Denne maskine
tilhører** Stempel:

Fremstillingsår Er påført CE-mærket på produktet



ALUX[®]
Sun & Safe Systems

Holmbladsvej 4-6
DK-8600 Silkeborg

+45 70 26 21 40
alux@alux.dk
www.alux.dk